

НОВОЕ ПОКОЛЕНИЕ КАЛИБРАТОРОВ

PANTONE[®]
/ gretagmacbeth



eye-one[®]
display LT

Руководство пользователя

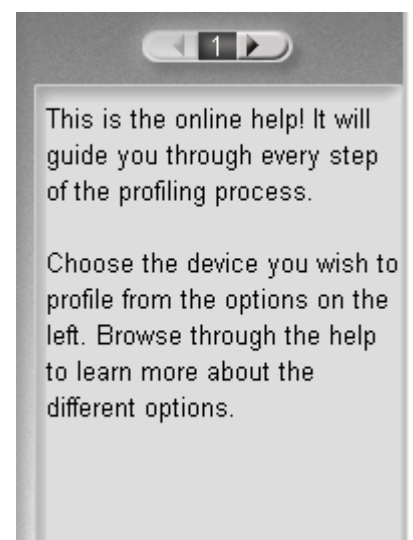


Click the right arrow to continue – Нажмите правую кнопку для продолжения

Check for updates – проверить наличие обновленной версии программы

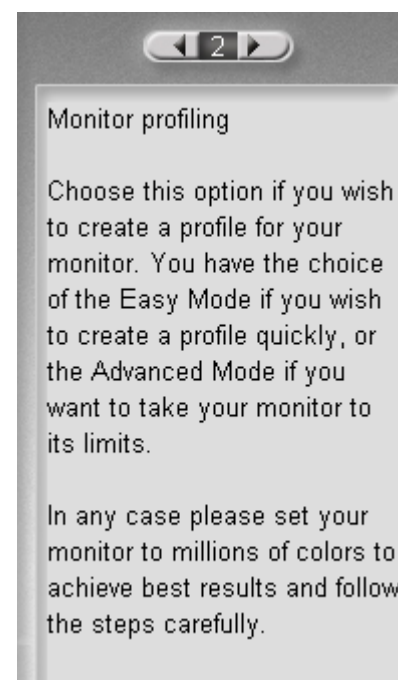
Help – справочный раздел

Это контекстный справочный раздел. Он поможет Вам пройти весь процесс калибровки. Выберите устройство, для которого вы хотите создать профиль. С помощью стрелок навигации (выше) Вы можете просматривать страницы справочного раздела (крупные стрелки навигации справа снизу предназначены для перехода к следующему шагу работы программы).



Выберите этот пункт, если вы хотите откалибровать и построить профиль Вашего монитора. Вы можете выбрать Легкий режим (**Easy**) если Вы хотите построить профиль быстро, или Полноценный режим (**Advanced**), если вы хотите максимально использовать возможности Вашего монитора. (прим. ред.: Вы можете выбирать режимы **Easy** и **Advanced** при работе со старшей версией калибратора **Eye-One Display 2**. При работе с **Display LT** калибровка происходит в единственно возможном «базовом» режиме.)

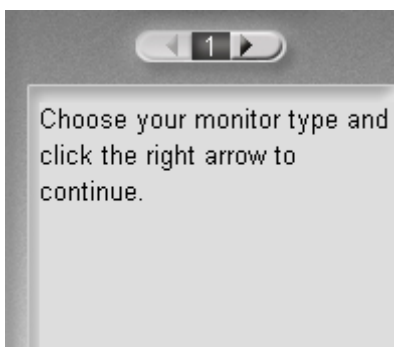
Перед началом калибровки убедитесь, что в параметрах (Панель управления/Экран/Параметры) Вашего монитора выставлено максимальное качество цветопередачи (32-битный цвет). Для наилучших результатов четко следуйте указаниям инструкции.



1. Выбор типа монитора



Здесь указывается шаг, на котором вы находитесь.



Выберите тип Вашего монитора



CRT – монитор построенный на основе электронно-лучевой трубки (ЭЛТ)



LCD – компактный, тонкий и плоский монитор построенный на основе ЖК-матрицы





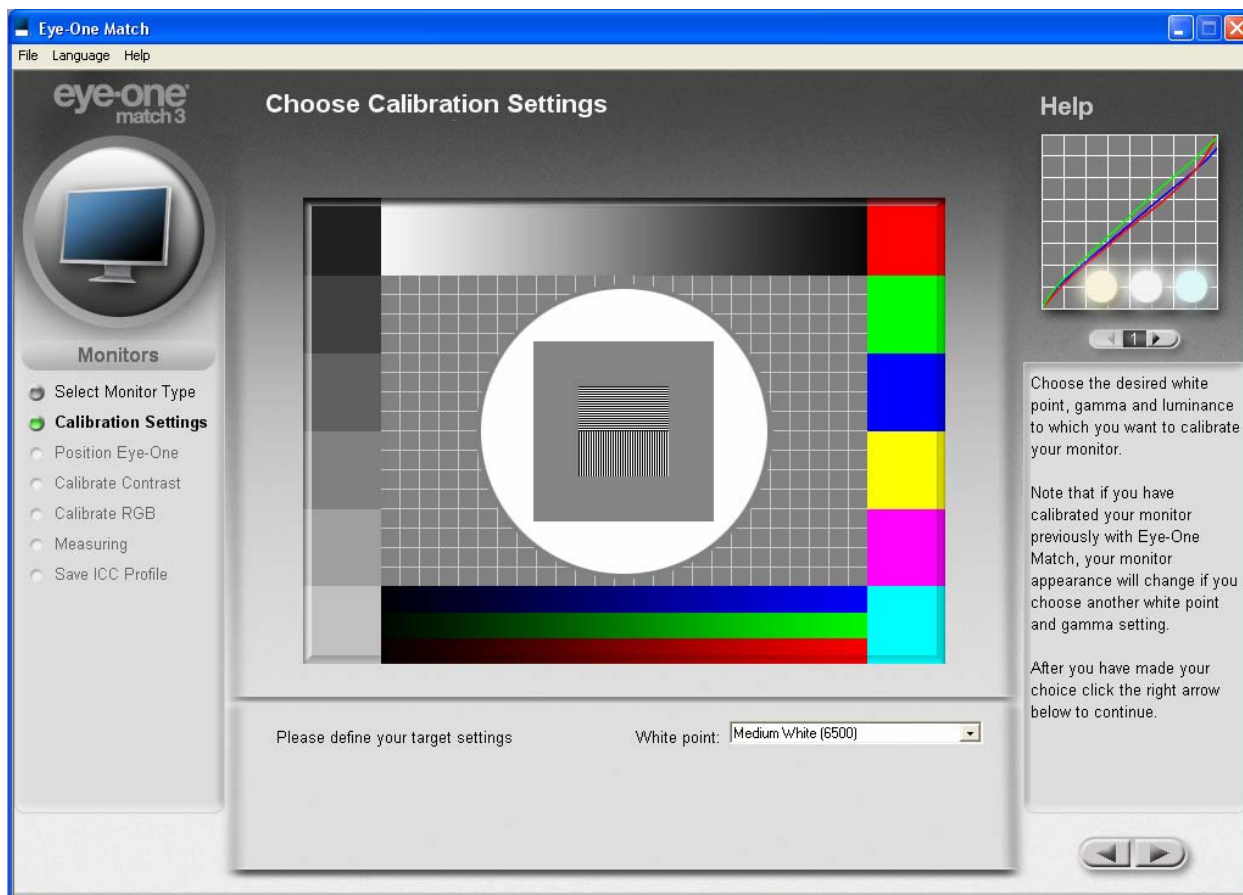
Laptop – выберите этот пункт если Вы собираетесь калибровать монитор ноутбука.



Когда монитор выбран – нажмите правую стрелочку справа внизу



2. Выбор параметров калибровки



Выберите желаемую цветовую температуру.



Вы можете отметить галочкой “Perform ambient light check” – “Выполнить измерение внешнего освещения”. При этом, на следующем шаге программа перейдет к измерению внешней освещенности.

Информация об освещении в помещении позволит Вам оценить, насколько условия в помещении соответствуют оптимальным условиям для работы с цветом. Эта функция носит дополнительный информационный характер. Данные о внешнем освещении никак не влияют на профиль монитора.

Choose the desired white point, gamma and luminance to which you want to calibrate your monitor.

If you have connected a measurement device that supports ambient light measurement you can do an additional ambient light check in the next step. This would enable you to check if the surround conditions allow a good color judgment on screen. This step is for informational purpose. The monitor profile will not be

Если Вы уже калибровали Ваш монитор прежде с помощью программы Eye-Match, то при выборе новой цветовой температуры или параметра gamma картинка на Вашем мониторе изменится.

После того, как Вы выберете подходящие параметры, нажмите правую стрелку в нижнем углу экрана.

affected by the ambient light measurement.

Note that if you have calibrated your monitor previously with Eye-One Match, your monitor appearance will change if you choose another white point and gamma setting.

After you have made your choice click the right arrow below to continue.



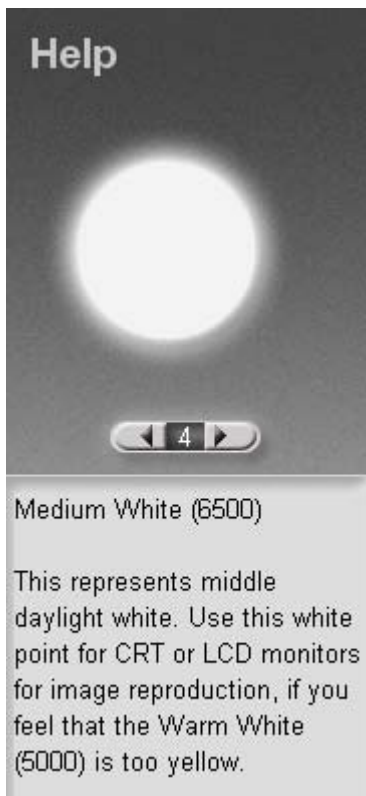
White Point – цветовая температура белой точки.

Цветовая температура характеризует оттенок белого цвета, который воспроизводит Ваш монитор.



Warm White (5000K) – Теплый (желтоватый) белый.

Вы можете использовать эту цветовую температуру на ЭЛТ-мониторах при подготовке изображений к печати. Освещение с цветовой температурой 5000K (или стандартный осветитель D50) – рекомендуемые условия для просмотра цветопробных оттисков.

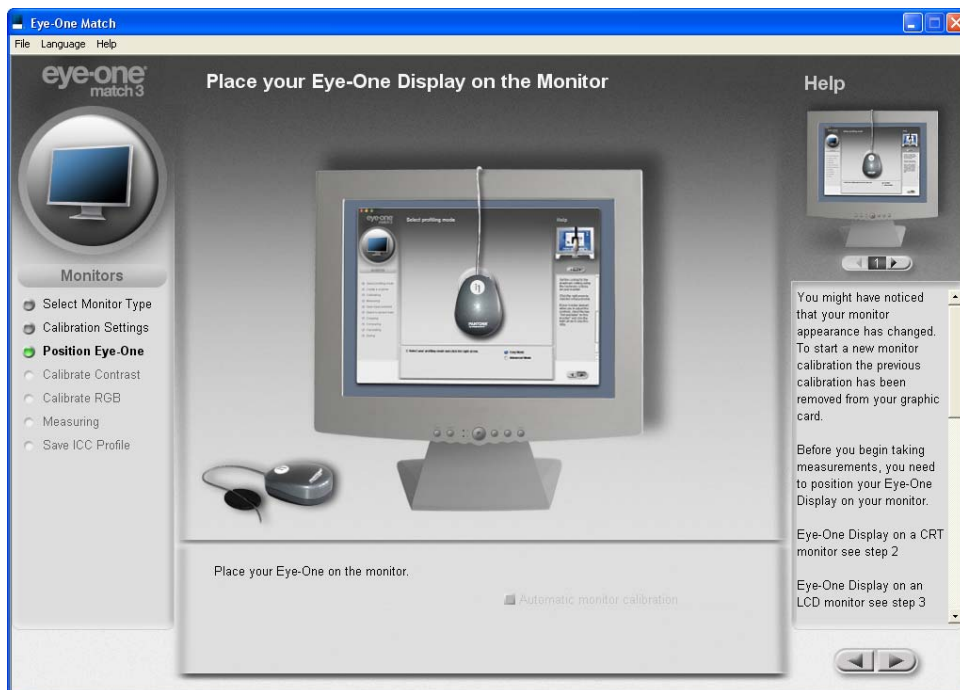


Medium White (6500K) хорошо соотносится со средними показателями обычного дневного света. Вы можете использовать эту цветовую температуру на ЖК и ЭЛТ-мониторах при подготовке изображений к печати, если Вы воспринимаете 5000K как «слишком желтый». Также, 6500K хорошо подходит для подготовки электронных изображений для презентаций, программных интерфейсов, веб-сайтов итп.



Cool White (7500K) – это более холодная цветовая температура. Белый цвет имеет синеватый оттенок.

3. Закрепите калибратор на мониторе



На этом шаге вы могли заметить, что цветопередача вашего монитора изменилась. Дело в том, что перед началом калибровки программа обнуляет LUT Вашей видеокарты.

Перед началом измерений Вам необходимо правильно закрепить калибратор на мониторе.

You might have noticed that your monitor appearance has changed. To start a new monitor calibration the previous calibration has been removed from your graphic card.

Before you begin taking measurements, you need to position your Eye-One Display on your monitor.

Eye-One Display on a CRT monitor see step 2

Eye-One Display on an LCD monitor see step 3

Информация об установке сенсора на ЭЛТ монитор находится в разделе 2 справочной системы этой страницы.

Информация об установке сенсора на ЖК-монитор находится в разделе 3 справочной системы этой страницы.

Убедитесь, что на компьютере отключены скринейверы, а также выключена система перевода в ждущий и спящий режимы. (По окончании калибровки Вы сможете включить ее снова).

Автоматическая калибровка монитора: при автоматической калибровке Вам не придется делать ручную настройку монитора. Все необходимые изменения таких параметров как яркость, контраст, баланс цветовых каналов, будут внесены программой автоматически.

Make sure to disable the screen saver before starting the measurement process. Automatic monitor calibration: With the automatic monitor calibration you do not need to manually adjust the monitor hardware. All relevant settings like brightness, contrast and white point will be set automatically by the software. The Eye-One Match software automatically detects if your monitor is supported to use this

Программа Eye-One Match автоматически определяет, поддерживает ли Ваш монитор функцию автоматической калибровки.

При необходимости перехода в режим ручной калибровки скиньте галочку в чекбоксе.

Если Ваш монитор не может быть откалиброван в автоматическом режиме, то чекбокс автоматической калибровки просто будет неактивным (серым).

Список мониторов, для которых возможен режим автоматической калибровки, Вы можете найти в файле «pushbutton_monitor.pdf», который находится в папке программы Eye-One Match. В этом файле Вы также сможете найти ответы на часто возникающие вопросы.

Eye-One Display 2 на ЭЛТ-мониторе

Разместите Eye-One Display 2 на экране монитора как показано на иллюстрации.

Фактически, сенсор может быть размещен в произвольном месте экрана т.к. перед началом калибровки программа автоматически определяет местонахождение сенсора и выводит калибровочные шкалы непосредственно в области размещения прибора. Однако, сенсор рекомендуется располагать в центре экрана.

Экранное меню монитора рекомендуется переместить в угол экрана, чтобы оно не перекрывало область измерений под датчиком. Если это невозможно (в меню монитора нет опции перемещения окошка меню по экрану), то следует расположить сенсор так, чтобы экранное меню находилось снаружи контура прибора.

После того, как сенсор расположен на экране, нажмите правую стрелку навигации в правом нижнем углу окна программы.

function. To perform a manual calibration of your monitor, please switch off the checkbox. If your monitor is not supported by the software, the checkbox is grayed out. Please open the "pushbutton_monitor.pdf" file, located in the Eye-One Match installation folder to get a list of supported monitors and FAQ's.



Eye-One Display on a CRT monitor

Place the Eye-One Display on the screen as shown in the illustration. It doesn't matter where the Eye-One Display is placed. To take measurements, the software will automatically detect the device and display the measurement window in the appropriate location. However it is recommended to take measurements in the center of the screen. Also make sure that you don't place the Eye-One Display where the On Screen

Display (OSD) of your monitor will appear. Click the right arrow to continue.

Eye-One Display 2 на ЖК-мониторе

Перед установкой сенсора на монитор необходимо закрепить противовес (черный овалный грузик) на USB кабеле прибора.

Разместите Eye-One Display 2 на экране монитора как показано на иллюстрации.

Фактически, сенсор может быть размещен в произвольном месте экрана т.к. перед началом калибровки программа автоматически определяет местонахождение сенсора и выводит калибровочные шкалы непосредственно в области размещения прибора.

Однако, сенсор рекомендуется располагать в центре экрана.

Экранное меню монитора рекомендуется переместить в угол экрана, чтобы оно не перекрывало область измерений под датчиком. Если это невозможно (в меню монитора нет опции перемещения окошка меню по экрану), то следует расположить сенсор так, чтобы экранное меню находилось снаружи контура прибора.

При размещении на ЖК-мониторе не следует стараться задействовать присоски, т.к. это может вызвать появление побочных цветовых эффектов из-за деформации поверхности экрана.

После того, как сенсор расположен на экране, нажмите правую стрелку навигации в правом нижнем углу окна программы.

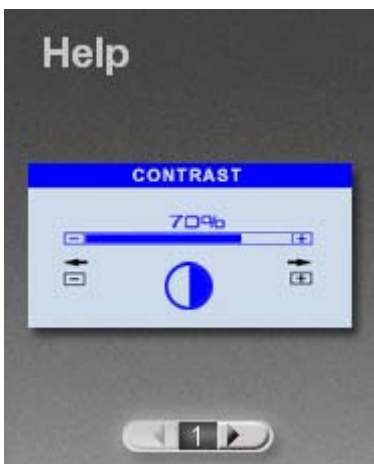
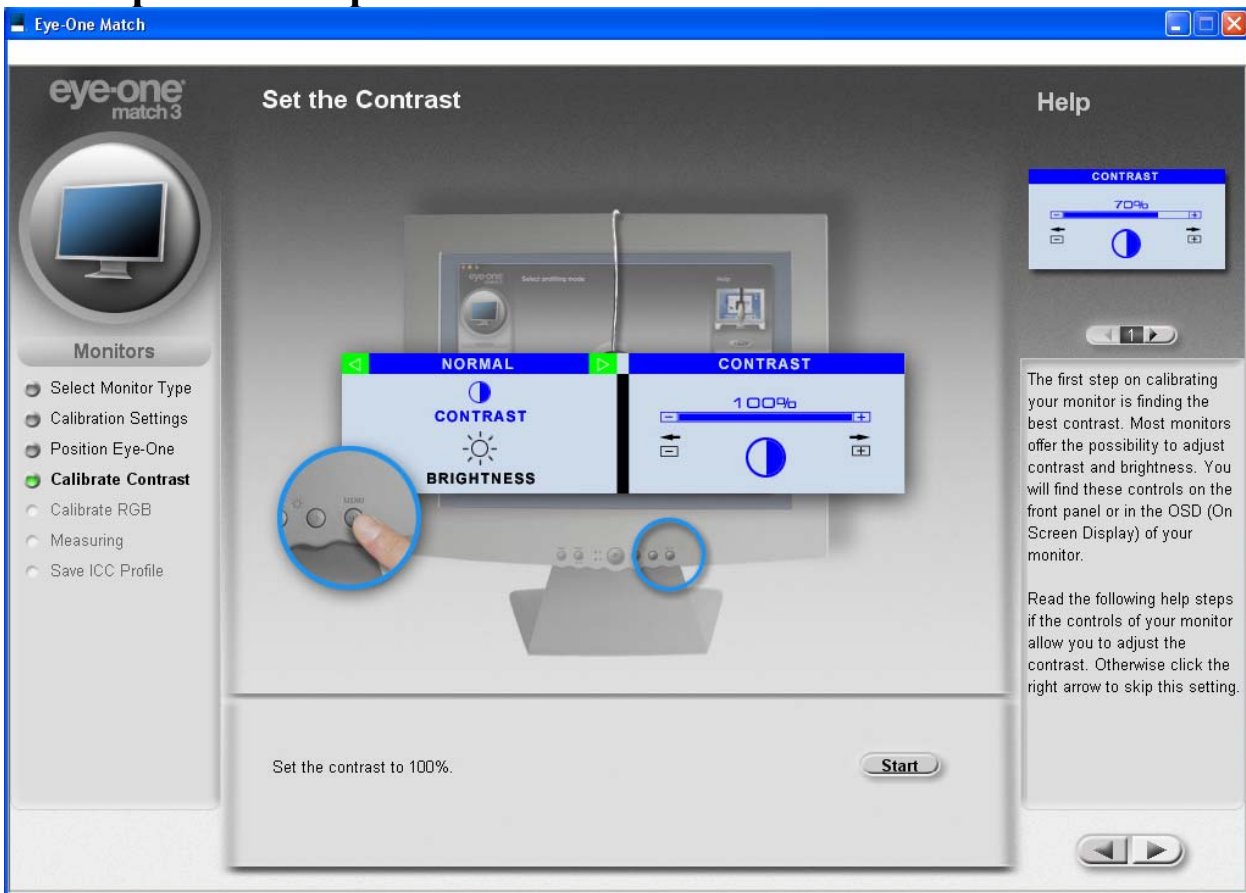


Eye-One Display on a LCD monitor

Make sure that the counter weight is attached securely to the USB cable of the Eye-One Display. Place the Eye-One Display on the screen and hang the counter weight over the monitor as shown in the illustration. It doesn't matter where the Eye-One Display is placed. To take measurements, the software will automatically detect the device and display the measurement window in the appropriate location. However it is

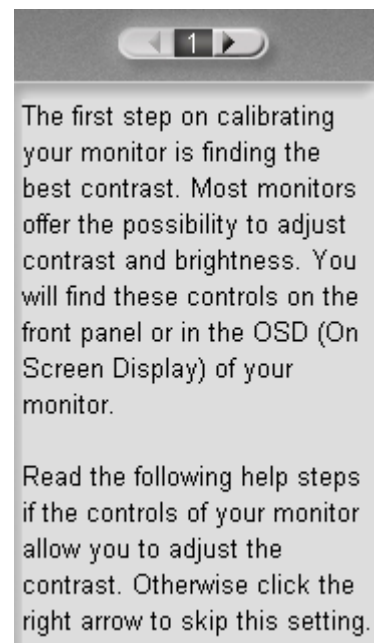
recommended to take measurements in the center of the screen. Also make sure that you don't place the Eye-One Display where the On Screen Display (OSD) of your monitor will appear. Click the right arrow to continue. Important: In order to avoid color shifts in the measuring area, do not press the suction cups onto the LCD screen.

4. Настройка контраста



Первый шаг калибровки – установка оптимального контраста. Большинство мониторов имеет функции регулировки контраста и яркости. Обычно ручки регуляторов находятся на передней панели монитора, также часто встречается регулировка параметров через экранное меню монитора.

Это окно поможет Вам найти оптимальное положение регулятора контраста. Если на Вашем мониторе его нет – Вы можете перейти к следующему шагу правой стрелкой в нижней части экрана.





1. Выставьте контраст монитора на максимум.

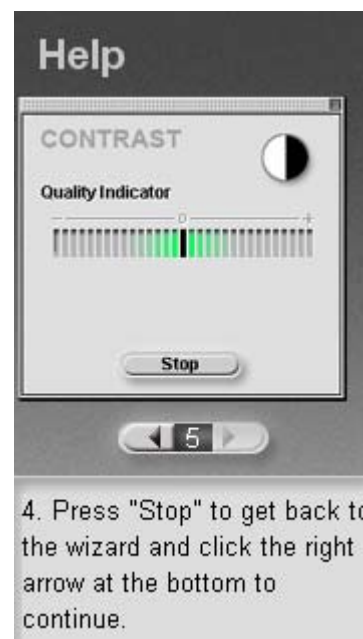
2. Нажмите кнопку **Start** для начала измерений.



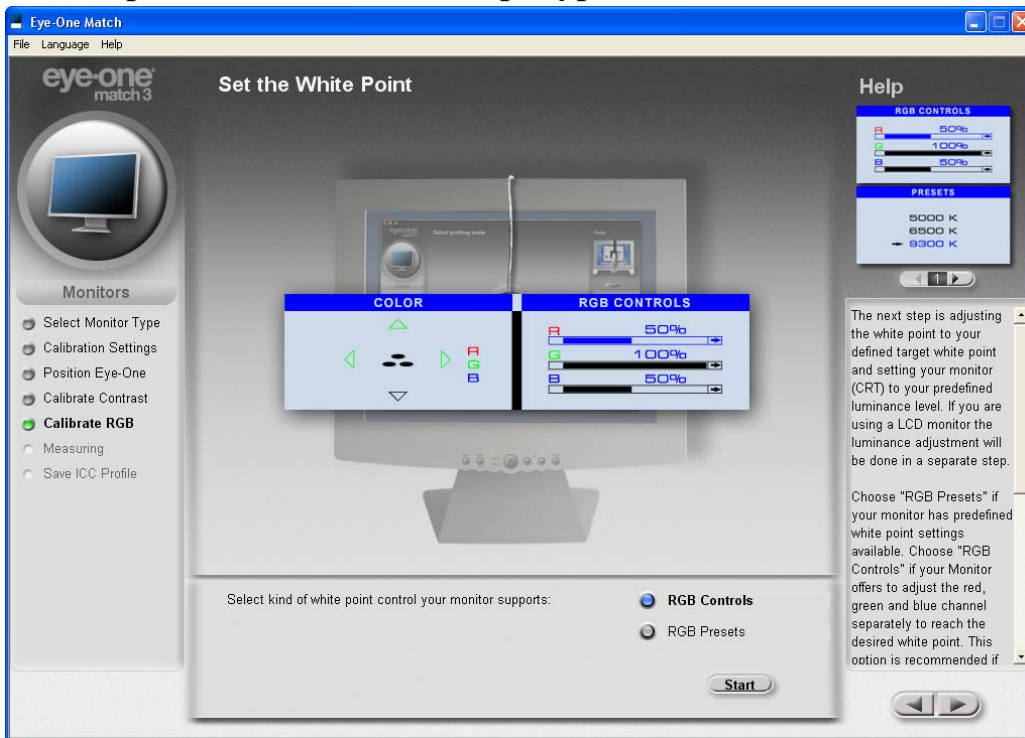
3. Уменьшайте контраст, пока индикатор не окажется в зеленой зоне шкалы.

4. Нажмите кнопку **Stop** для того чтобы вернуться в основной интерфейс программы.

Для перехода к следующему шагу нажмите правую стрелку в нижнем углу экрана.



5. Настройка цветовой температуры



Help

RGB CONTROLS

R 50%
G 100%
B 50%

PRESETS

5000 K
6500 K
← 9300 K

The next step is adjusting the white point to your defined target white point and setting your monitor (CRT) to your predefined luminance level. If you are using a LCD monitor the luminance adjustment will be done in a separate step.

Choose "RGB Presets" if your monitor has predefined white point settings available. Choose "RGB Controls" if your Monitor offers to adjust the red, green and blue channel separately to reach the desired white point. This

На этом шаге выполняется настройка вашего монитора на выбранную цветовую температуру, а так же для ЭЛТ мониторов выполняется выставление яркости белой точки.

Для ЖК мониторов регулировка яркости белой точки выполняется отдельным на отдельном шаге.

Выберите RGB Presets если Ваш монитор имеет предустановленные режимы для разных цветовых температур.

Если у Вашего монитора есть возможность независимой поканальной регулировки RGB – рекомендуется выбрать RGB Controls.

Какой тип регулировки цветовой температуры доступен для Вашего монитора, Вы можете уточнить в руководстве пользователя монитора или в экранном меню.

option is recommended if your monitor allows it. Please check in the OSD (On Screen Display) of your monitor to see which controls are available.

If your monitor doesn't offer this kind of adjustment, click the right arrow to skip this step and to move on to the next step.

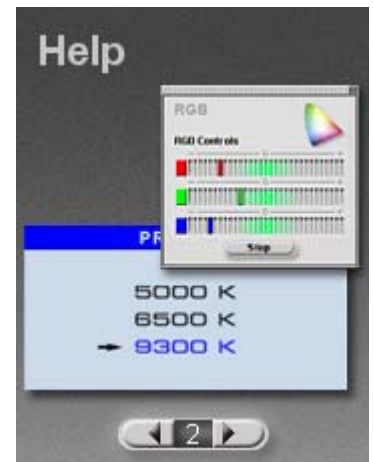
Make your choice and press "Start" if your monitor offers to adjust the white point.

Если у Вашего монитора нет никаких регулировок цветовой температуры – нажмите правую стрелку в нижнем углу экрана чтобы пропустить этот шаг.

После того, как Вы выбрали тип управления цветовой температурой – нажмите кнопку **Start**.

RGB Presets

Если Вы выбрали этот тип управления, Display2 произведет серию измерений. После этого программа покажет Вам текущую цветовую температуру, а также заданную цветовую температуру. Если Вы работаете на ЭЛТ-мониторе, то в этом же окне будет отображаться текущая яркость белой точки, а также заданная яркость. Выберите пресет, при котором значение текущей цветовой температуры будет максимально близко к заданному



RGB Presets

If you have chosen this option the Eye-One Display will measure some RGB colors. After this the software will show you the measured white point as well as the desired white point. In the CRT wizard it will show the measured luminance and the desired luminance too. Now change the color temperature presets of your monitor until the two numbers in the indicator window match as close as possible. If you want to reach you desired

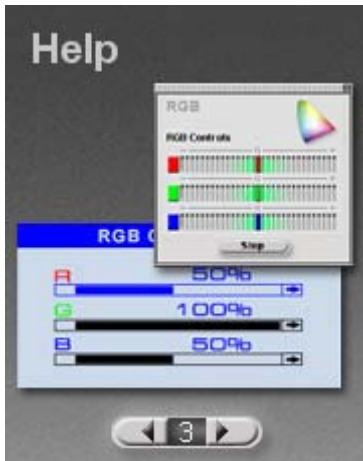
На ЭЛТ мониторе для достижения необходимой яркости воспользуйтесь регулировкой контраста (именно контраста, а не яркости/brightness!).

На ЖК-мониторах яркость регулируется отдельно, на другом шаге.

Для возвращения в основной интерфейс нажмите **Stop**, для перехода в следующий шаг – правую стрелку в нижнем углу экрана.

luminance at a CRT monitor you could only do so by decreasing the contrast of your monitor. Therefore please use again your OSD of your monitor. If you are using an LCD monitor the luminance will be set in a different step.

Click "Stop" to get back into the main wizard as soon as you have found the best possible adjustment.



RGB Controls

Выбор этого варианта позволяет Вам независимо регулировать RGB каналы для достижения требуемой цветовой температуры. Сначала Display2 произведет серию измерений. После этого программа покажет Вам текущую цветовую температуру, а также заданную цветовую температуру. Если Вы работаете на ЭЛТ-мониторе, то в этом же окне будет отображаться текущая яркость белой точки, а также заданная яркость.

Откройте экранное меню монитора и отрегулируйте каналы так, чтобы все три индикатора были в зеленой зоне.

Поскольку регулировка одного канала может влиять на другие, начните с канала, чей индикатор максимально удален от центра.

Затем отрегулируйте второй по удаленности канал, после чего сделайте тонкую подстройку всеми тремя регуляторами.

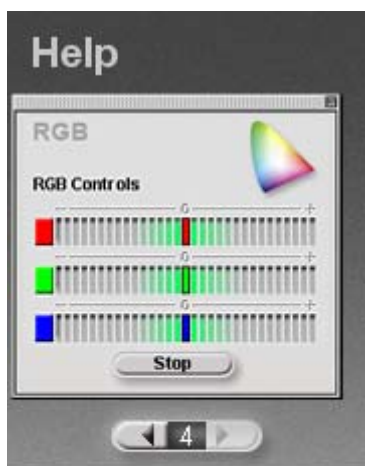
На ЭЛТ-мониторе контролируйте также яркость, коррективы в нее можно внести регулятором контраста.

Когда необходимая цветовая температура достигнута - нажмите **Stop** для возвращения в основной интерфейс.

RGB Controls

If you have chosen this option, you can adjust the red, green and blue channel of your monitor to reach the target white point. First the Eye-One Display measures some RGB colors and the software will show you the measured white point as well as the desired white point. In the CRT wizard it will show the measured luminance and the desired luminance too. After this, adjust each channel until the indicator is in the center of the green

tolerance range. Because the RGB channels influence each other start by adjusting the channel which is the farthest away from the center of the green tolerance range. Then adjust the next channel which is then the farthest away from the middle. Finally make fine adjustments to get the 3 indicators to match the desired color temperature and eventually luminance (in the CRT wizard) and to make sure that they are all in the center of the green



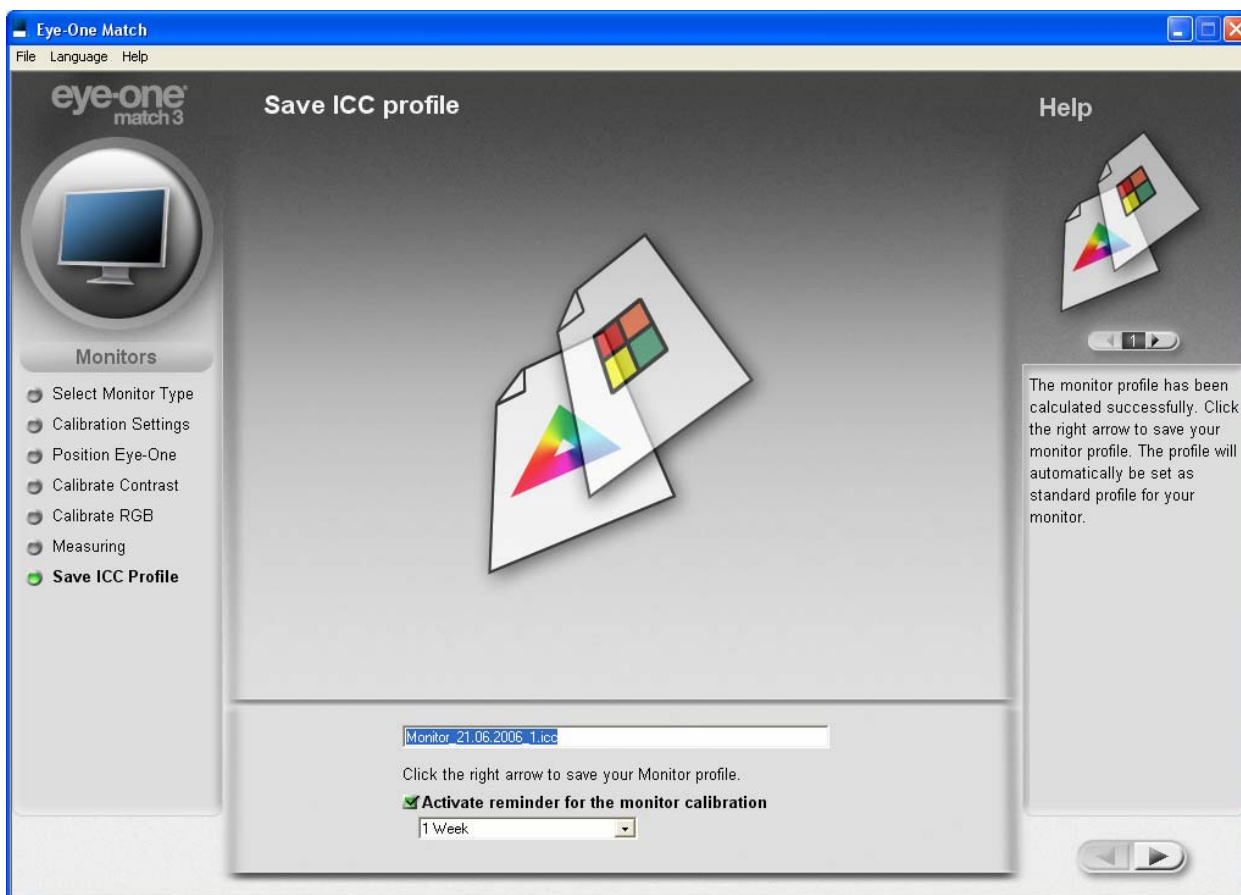
Back in the main wizard, click the right arrow to go to the next step.

Для перехода в следующий шаг нажмите правую стрелку в нижнем углу экрана.

tolerance range.

Click "Stop" to get back into the main wizard as soon as you have found the best possible adjustment.

6. Сохранение ICC-профиля



Профиль монитора был успешно построен. Нажмите на правую стрелку в нижнем углу окна программы для сохранения профиля. Профиль автоматически станет активным профилем Вашего монитора.





Функция напоминания о перекалибровке

Эта опция служит для напоминания Вам о необходимости перекалибровать монитор через определенное время (от 1 до 4 недель).

Эта функция помогает Вам поддерживать ваш монитор в оптимальном состоянии.

По прошествии заданного интервала времени, при загрузке компьютера на экране будет появляться окно с напоминанием о необходимости калибровки.

Если Вы не хотите, чтобы эта функция напоминания была активной, просто выключите ее, скинув галочку в чекбоксе.

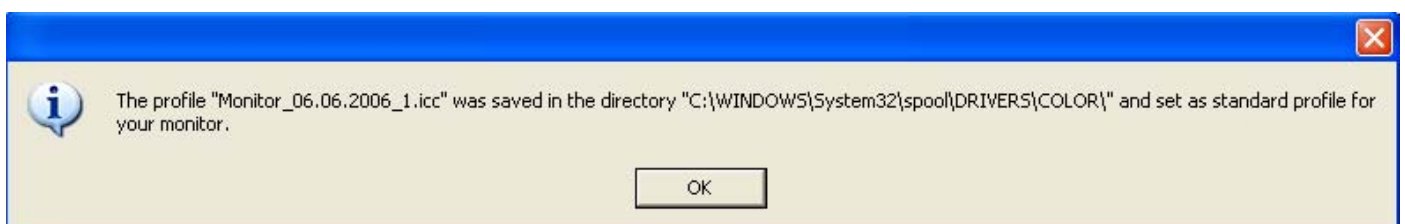
Profile reminder

This feature serves to remind you after a certain time (1 to 4 weeks) to recreate a new monitor profile. With this you are able to make sure that your monitor is always calibrated and profiled optimally.

When you start up your computer Eye-One Match will remind you to create a new monitor profile if the time period you have set up is reached.

If you wish not to be reminded you simple deselect the checkbox in the Eye-One Match application.

7.Окно подтверждения сохранения профиля



Работа программы на этом закончена.

105066,
Москва, Токмаков пер., дом 11
Дистрибьюторская компания «Графитек»
(495) 785-28-51
(495) 261-50-34 -факс
www.grafitec.ru
www.pantone.ru
support@pantone.ru